



**Warwick®**  
*The Alien*

**Gebrauchsanweisung für**

**Warwick Alien  
Warwick RockBass Alien Deluxe Hybrid Thinline  
Warwick RockBass Alien Deluxe  
Warwick RockBass Alien Standard**

DEUTSCH



Sehr geehrter Kunde,

herzlichen Glückwunsch zu Ihrem Alien Akustik Bass von Warwick!

Innovation, Mut zum Risiko, unzählige technische Weiterentwicklungen, sowie modernste Technologie, viel Fleiß und der Einsatz aller Mitarbeiter von Warwick haben im Laufe der Jahre Instrumente entstehen lassen, die heute weltweit ihre Liebhaber gefunden haben und für viele andere Hersteller Vorbilder darstellen. Die Alien Akustik-Bässe von Warwick und RockBass by Warwick folgen dieser Tradition und bieten Musikern auf der ganzen Welt hochklassige Instrumente zu einem erschwinglichen Preis.

Warwick-Designs sind schon heute Klassiker. Ihr innovativer Ansatz und ihre zeitgemäße Ausstrahlung sind auch in den Alien Akustik Bässen stets präsent.

Zufriedene Kunden und weltweit stetig wachsende Erfolge zeigen, dass Warwick mit seiner Philosophie auf dem richtigen Weg ist. An erster Stelle steht bei allem Erfolg jedoch immer der Kunde, der für sein Geld das bestmögliche Produkt und den bestmöglichen Service von uns erhalten soll.

Wir wünschen Ihnen nun viel Spaß mit Ihrem Alien Akustik Bass!

Mit freundlichen Grüßen,

A handwritten signature in black ink, reading "Nicolas Wilfer". The signature is fluid and cursive, with a large initial "N" and a long horizontal stroke at the end.

Nicolas Wilfer

## ***Inhaltsverzeichnis***

1) Mechaniken - Saiten aufziehen   Stimmen	5 - 6
2) Halsspannstababdeckung   Einstellen des Halsspannstabs	7
3) Sattel   Brücke	8
4) Saiten	9
5) Elektronik   Piezo - Tonabnehmer	9
Warwick RockBass Alien Standard	9
Warwick RockBass Alien Deluxe	10
Warwick Alien	11
Warwick RockBass Alien Deluxe Hybrid Thinline	12
6) Tipps für die Pflege von Korpus-, Hals- und Griffbrettpflege	12
7) Zugang zu den Batterien	13
8) Warwick S-Style Security Locks	14
9) Garantie   Kundendienst	15

## 1) Mechaniken - Saiten aufziehen | Stimmen

### **Mechaniken:**

Alle Alien Akustik Bässe sind serienmäßig mit hochwertigen Präzisions-Stimmechaniken ausgestattet (18:1 Übersetzung). Warwick Mechaniken verfügen über ein abgedichtetes, selbstschmierendes Getriebe, welches wartungsfrei arbeitet und hohe Stimmstabilität gewährleistet.



Die Mechaniken sind leicht zum Spieler hin geneigt, wodurch die Ergonomie deutlich verbessert wird und das Handling während des Stimmens komfortabler und intuitiver ist.

Diese Neigung erleichtert das Greifen und Drehen der Mechaniken, reduziert die Belastung der Handgelenke und sorgt dafür, dass die Einstellung der Saiten schneller und präziser erfolgen kann. Besonders bei längeren Sessions oder häufigerer Justierung bietet dieses Design einen spürbaren Vorteil in puncto Spielkomfort und Effizienz.

Der Drehwiderstand der Mechanik lässt sich mit einem Kreuzschlitzschraubendreher individuell einstellen.

Ein festerer Widerstand verhindert unbeabsichtigtes Verdrehen, ein leichter erlaubt schnelles Stimmen.

Drehen Sie die Schraube schrittweise und prüfen Sie die Reaktion der Mechanik, um eine optimale Balance zwischen Stabilität und Bedienkomfort zu erreichen.



## Saiten aufziehen:



Das Kugelende der Saite wird auf dem Saitenhalter der Brücke positioniert. Anschließend wird das Kugelende fixiert und die Saite zur Stimmmechanik geführt.

RockBass Alien Bässe verwenden geschlitzte Stegstifte. Vor dem Entfernen eines Stegstifts muss die Saitenspannung gelöst sein. Das Kugelende wird in den Schlitz eingesetzt und der Stegstift mit zum Schlitz ausgerichteter Öffnung eingedrückt.



Die Saite etwa 8 cm (3¼") hinter der Stimmmechanik abschneiden. Dieser Überstand wird für die Wicklungen um den Mechanikpfosten benötigt.

Der Mechanikpfosten hat einen Schlitz mit einem Loch in der Mitte. Die Saite vor dem Aufwickeln durch dieses Loch führen. Dadurch steht das Saitenende nicht seitlich ab und die Wicklung – sowie die Stimmstabilität – wird verbessert.



Die Saite beim Aufwickeln um den Pfosten spannen. Dies verhindert ein Abrutschen und sorgt für bessere Stimmstabilität.

2-4 Wicklungen der Saite auf der Achse sind optimal für Stimmung und Stabilität.



## 2) Halsspannstababdeckung | Einstellen des Halsspannstabs

### Halsspannstababdeckung:

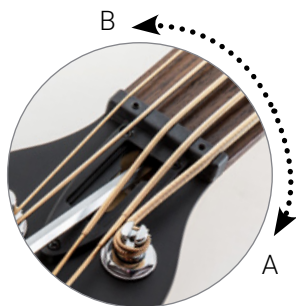
Die Halsspannstababdeckung eines Alien Akustik Basses ermöglicht bei Bedarf einen schnellen und unkomplizierten Zugriff auf den Halsstab. Zum Entriegeln des integrierten Mechanismus wird ein Schlitzschraubendreher benötigt.

So können Sie den Halsstab bei Bedarf einfach justieren.



### Halsspannstabeinstellung:

Optimal ist der Hals eingestellt, wenn er eine leichte Krümmung nach vorne hat. Diese können Sie am einfachsten überprüfen, wenn Sie die tiefste Saite am 1. und am letzten Bund drücken. Am 7. Bund sollte der Abstand vom Bundstäbchen zur Saite ca. 0,6 mm betragen. Dieser Wert ist unabhängig von der eingestellten individuellen Saitenlage.



im Uhrzeigersinn (A) = nach außen gewölbt



gegen den Uhrzeigersinn (B) = nach innen gewölbt



Durch Drehen des Halsspannstabschlüssels im Uhrzeigersinn wird der Halsstab gespannt, wodurch sich der Hals nach außen wölbt. Eine Drehung gegen den Uhrzeigersinn löst den Halsstab, sodass sich der Hals nach innen krümmt. Diese Anpassungen sollten stets in kleinen Schritten erfolgen, da die Reaktion des Halses nicht sofort sichtbar ist. Überprüfen Sie die Ergebnisse Ihrer Einstellungen nach etwa einer Stunde sowie am folgenden Tag und justieren Sie den Halsspannstab bei Bedarf nach.

Insbesondere bei Veränderungen der Luftfeuchtigkeit, zum Beispiel während des Jahreszeitenwechsels oder bei starken Wetterschwankungen, kann eine Nachjustierung erforderlich sein.

### 3) Sattel | Brücke

#### Sattel:

Alle Alien Akustik Bässe sind mit einem Just-A-Nut III Sattel ausgestattet, hergestellt aus High-Tech-Material mit besten tonalen Eigenschaften, feiner Justierbarkeit und hoher Stabilität.

Benutzen Sie einen 1,5 mm Inbusschlüssel, um die Höhe der Saite am Sattel einzustellen.



#### Tipp:



Drücken Sie die Saite am 3. Bund herunter.

Prüfen Sie den Abstand zwischen erstem Bund und Saite. Dieser sollte nicht mehr als 0,3 mm betragen, was in etwa der Dicke einer Visitenkarte entspricht.



Das Holz eines neuen Alien Basses setzt sich noch und wird für eine gewisse Zeit in Bewegung sein, dadurch kann der Druck auf den Piezosattel-Tonabnehmer variieren. Da der Piezosattel-Tonabnehmer mit Druck arbeitet, kann dies zu ungewünschten Unterschieden in der Lautstärke der einzelnen Saiten führen.

Die Alien-Brücke und der Sattel sind so konstruiert, dass diese etwas Spielraum haben, um diesen unterschiedlichen Druck auszugleichen, aber manchmal müssen Sie die Position des Sattels manuell zurücksetzen, damit dieser wieder richtig funktioniert.

Um diese Anpassung vorzunehmen, haben wir eine Beschreibung zusammengestellt: Lockern Sie die Saiten so weit wie möglich und überprüfen Sie, ob Ihr Sattel nach vorne und hinten etwas Spielraum hat. Bewegen Sie dann den Sattel ein wenig, damit dieser locker sitzt. Sie können auch den Sattel kurz entnehmen und wieder einsetzen (siehe QR Code).



YouTube Tutorial

Ziehen Sie diesen zurück und stimmen Sie das Instrument von den äußeren Saiten zu den innenliegenden. Das heißt: B ---- G, dann E ---- D, dann A. Sobald Sie die Tonhöhe erreicht haben, versuchen Sie mit Ihrer Hand, den Sattel nach hinten (vom Hals weg) zu ziehen und üben sie Druck auf die Oberseite des Sattels aus. Überprüfen Sie noch einmal, ob Ihre Saiten richtig gestimmt sind, jetzt sollte das Instrument wieder gleichmäßig laut klingen.

## 4) Saiten

**Serienmäßige Saitenstärken bei Warwick und RockBass Alien.**

### Warwick Alien Akustik Bass

**4-Saiter:** Warwick Black Label - Acoustic Bass Strings / Medium Scale: .045" .065" .085" .105"  
(36200 MS 4 045/105")

**5-Saiter:** Warwick Black Label - Acoustic Bass Strings / Long Scale: .045" .065" .085" .105" .135"  
(36301 LOS 5 045/135")

**6-Saiter:** Warwick Black Label - Acoustic Bass Strings / Long Scale: .025" .045" .065" .085" .105" .135"  
(36302 LOS 6 025/135")

### RockBass Alien Standard und Deluxe Akustik Bass

**4-Saiter:** Warwick Red Strings - Acoustic Bass Strings / Medium Scale: .045" .065" .085" .105"  
(35200 MS 4 045/105")

**5-Saiter:** Warwick Red Strings - Acoustic Bass Strings / Long Scale: .045" .065" .085" .105" .135"  
(35301 LOS 5 045/135")

**6-Saiter:** Warwick Red Strings - Acoustic Bass Strings / Long Scale: .025" .045" .065" .085" .105" .135"  
(35302 LOS 6 025/135")

### RockBass Alien Deluxe Hybrid Thinline

**4-Saiter:** Warwick Red Strings - Bass Strings / Medium Scale: .045" .065" .085" .105"  
(42200 M 4 045/105")

**5-Saiter:** Warwick Red Strings - Bass Strings / Long Scale: .045" .065" .085" .105" .135"  
(42301 M 5B 045/135")

## 5) Elektronik für alle Modelle

### Piezo – Tonabnehmer

Alien Akustik Bässe sind mit einem Fishman oder Shadow Transducer Piezo Tonabnehmer-System ausgestattet. In enger Zusammenarbeit mit namhaften Herstellern werden unsere piezokeramischen Tonabnehmer entwickelt. Mehr Informationen finden Sie unter:

**[www.fishman.com](http://www.fishman.com)** oder **[www.shadowelectronics.com](http://www.shadowelectronics.com)**

**TIPP:** Um das Leben der Batterien zu verlängern, ist es empfehlenswert, das Kabel unmittelbar nach dem Spielen aus der Instrumentenbuchse herauszuziehen.

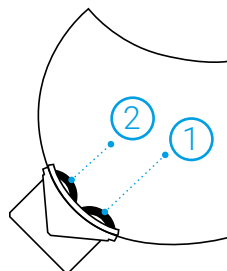
### Warwick RockBass Alien Standard

Pickups: Fishman Sonicore Piezo

Preamp: Fishman Sonitone

Das Regler-Element ist im Schalloch am oberen Rand befestigt.

1. Volume: Reguliert die allgemeine Lautstärke des Sonitone Preamps
2. Tone: Mit der Höhenblende wird der Anteil der hohen Frequenzen gemindert.



## Warwick RockBass Alien Deluxe

**Pickups:** Fishman Sonicore Piezo™

**Elektronik:** Fishman Presys+™

### 1 Batterie-Anzeige

2 **Tuner:** Der Preamp besitzt ein eingebautes chromatisches Stimmgerät. Das Display zeigt den Tonwert, der gerade gespielt wird. Das rote Licht auf der linken Seite des Displays zeigt an, wenn der Ton zu tief ist, das rote Licht auf der rechten Seite zeigt an, wenn der Ton zu hoch ist. Leuchtet das grüne Licht über dem Display, ist die Saite korrekt gestimmt. Wird das Stimmgerät aktiviert, wird die Elektronik gleichzeitig stumm geschaltet. Ist der Tuner ausgeschaltet, befindet er sich im True Bypass Modus.

3 **Volume:** Reguliert die allgemeine Lautstärke.

4 **Bass:** Hiermit wird der Anteil an Bassfrequenzen erhöht oder vermindert.

5 **Middle:** Hiermit wird der Anteil an Mittenfrequenzen erhöht oder vermindert.

6 **Treble:** Hiermit wird der Höhenanteil verstärkt oder vermindert.

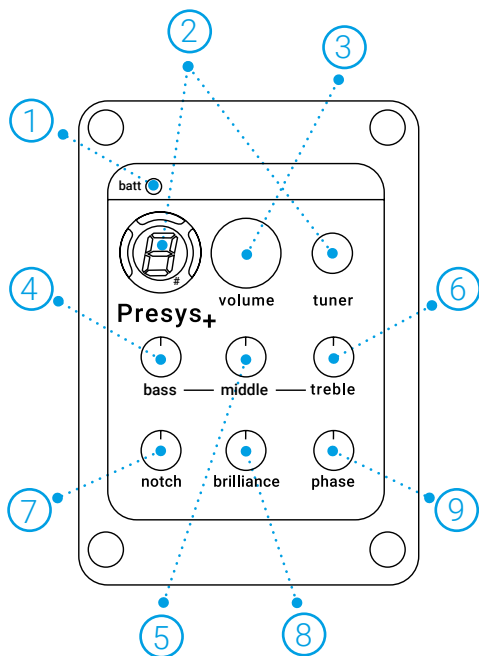
7 **Notch-Filter:** Dies ist ein Sperrfilter mit variabel einstellbaren Frequenzen, um unerwünschtes Feedback oder Rückkopplung zu unterdrücken. Ganz nach links gedreht (gegen den Uhrzeigersinn) ist der Notch-Filter abgeschaltet.

8 **Brilliance:** Dies ist ein Resonanzfilter zur Erhöhung bzw. Verminderung der Höhen.

9 **Phase-Switch (Phasenschalter):** Dieser Schalter kann die akustische Phasenverschiebung, die meistens zwischen Instrument und Lautsprecher herrscht, ausgleichen.

Er kann auch als Tonfilter bei geringen Lautstärken oder als Rückkopplungsfilter bei hohen Lautstärken benutzt werden. Der Schalter kann elektrische Phasenverschiebung zwischen dem Piezo System und einem Außenmikrofon ausgleichen.

Betätigen Sie den Schalter mehrmals und hören Sie genau hin, um die optimale Einstellung zu finden. Diese Einstellung muss nicht unbedingt immer dieselbe sein, denn sie kann in Bezug auf das vorhandene Verstärkersystem oder die Akustik des Veranstaltungsortes auch variieren.



## Warwick Alien

### Pickups: Fishman Acoustic Matrix™

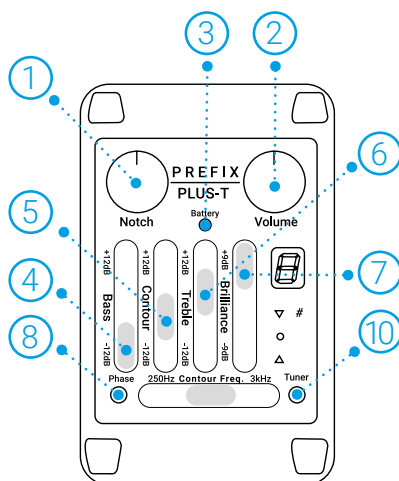
### Elektronik: Fishman Prefix Plus-T™

- 1 **Notch-Filter:** Dies ist ein Sperrfilter mit variabel einstellbaren Frequenzen, um unerwünschtes Feedback oder Rückkopplung zu unterdrücken. Das Filter arbeitet im Bereich von 40 bis zu 500 Hz. Ganz nach links gedreht (gegen den Uhrzeigersinn) ist der Notch-Filter abgeschaltet.
- 2 **Volume:** Reguliert die allgemeine Lautstärke des Prefix Plus-T™.
- 3 **Batterie-Anzeige**
- 4 **Bass:** Hiermit wird der Anteil an Bassfrequenzen erhöht oder vermindert.
- 5 **Contour:** Dies ist ein wirkungsvoller, halb-parametrischer Filter. Er kann nach Bedarf benutzt werden um den Ton des Instrumentes präzise zu definieren. Der Contour - Schieber erhöht oder vermindert den Anteil der eingestellten Frequenz. Der Contour Frequency - Regler bestimmt das Frequenzband, das mit dem Contour-Regler erhöht oder vermindert wird. Der Frequenzbereich liegt zwischen 250 und 10 kHz.
- 6 **Treble:** Hiermit wird der Höhenanteil verstärkt oder vermindert.
- 7 **Brilliance:** Dies ist ein Resonanzfilter zur Erhöhung bzw. Verminderung der Höhen.
- 8 **Phase-Switch (Phasenschalter):** Dieser Schalter kann die akustische Phasenverschiebung, die meistens zwischen Instrument und Lautsprecher herrscht, ausgleichen. Er kann auch als Tonfilter bei geringen Lautstärken oder als Rückkopplungsfilter bei hohen Lautstärken benutzt werden. Der Schalter kann elektrische Phasenverschiebung zwischen dem Prefix™ System und einem Außenmikrofon ausgleichen. Betätigen Sie den Schalter mehrmals und hören Sie genau hin, um die optimale Einstellung zu finden. Diese Einstellung muss nicht unbedingt immer dieselbe sein, denn sie kann in Bezug auf das vorhandene Verstärkersystem oder die Akustik des Veranstaltungsortes auch variieren.
- 9 **Contour Frequency:** Harsche Mitten können folgendermaßen ausgefiltert werden: Der Contour Frequency - Regler sollte knapp über der Mittelposition stehen, und der Contour-Regler je nach Bedarf unter der Mittelposition. Eine Mittenabsenkung von 800 Hz kann auch erreicht werden, indem man den Höhen- und Bassanteil mit den Reglern erhöht.

- 10 **Tuner:** Der Preamp besitzt ein eingebautes chromatisches Stimmgerät. Das Display zeigt den Tonwert, der gerade gespielt wird. Drei LEDs darunter zeigen an, wie das Instrument gestimmt werden muss.

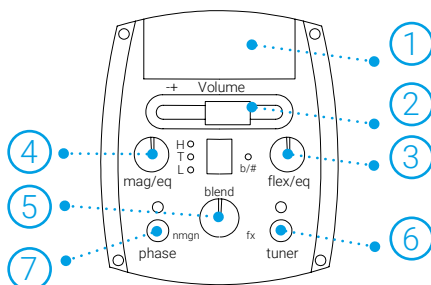
Der obere rote Pfeil zeigt an, dass die Saite zu hoch gestimmt ist, der untere rote Pfeil zeigt an, dass das Instrument zu tief gestimmt ist.

Leuchtet die grüne Anzeige in der Mitte, ist die Saite korrekt gestimmt. Wird das Stimmgerät aktiviert, wird die Elektronik gleichzeitig stumm geschaltet. Ist der Tuner ausgeschaltet, befindet er sich im True Bypass Modus.



## Warwick RockBass Alien Deluxe Hybrid Thinline

- 1 **Batterie:** Nutzen sie 2x AAA 1,5 V Batterien.
- 2 **Volume:** Dies ist der Master Volumen Regler des Vorverstärker.
- 3 **Piezo Tone Regler:** Regelt den Klang des Piezo Tone Tonabnehmers.
- 4 **Magnetic Tone Regler:** Regelt den Klang des magnetischen Tonabnehmers.
- 5 **Blend:** Regelt die Balance zwischen magnetischem und Piezo Tonabnehmer.
- 6 **Tuner Schalter:** Umgeht die Elektronik und aktiviert das Stimmgerät.
- 7 **Phase Schalter:** Kehrt die Phase des Signals um.



**Output 1:** überträgt das Signal von dem Preamp und befindet sich in der Mitte der Zarge. Dient ebenfalls als Gurtpin.

**Output 2:** überträgt nur das Signal von dem magnetischen Pickup und befindet sich rechts unterhalb der Endpin Buchse.

## 6) Tipps für die Pflege von Korpus, Hals und Griffbrett

### Tipps zur Korpuspflege

#### Satin Finish:

Eine matte aber transparente Oberfläche mit sichtbarer Holzstruktur und betonter Maserung, sind die wesentlichen Eigenschaften des Satin Finishs. Hierzu wird das Holz naturbelassen (Satin Finish), und mit einer dünnen Schicht satinmattem Klarlack versiegelt. Dieses geschlossene und nicht färbende Finish verlangt selbst nach keiner besonderen Pflege. Jedoch sollte es je nach Verschmutzung mit einem leicht feuchten Tuch oder einem der zahlreichen geeigneten Sprühreiniger aus dem Fachhandel gereinigt werden.

### Tipps für Griffbrettpflege

Alle Griffbretter der Alien Akustik Bässe sind unlackiert und benötigen hin und wieder etwas Pflege, um nicht spröde oder stumpf zu werden.

Pflegen und schützen Sie das Griffbrett mit speziell für diesen Zweck hergestellten Pflegemitteln, diese können Sie über den Fachhandel beziehen. Bitte halten Sie sich für ein optimales Ergebnis an die Herstellerinformation.

Unsere Reinigungsprodukte können Sie in unserem Webshop bestellen: [shop.warwick.de/](http://shop.warwick.de/)

## 7) Zugang zu den Batterien

Die Piezo-Tonabnehmer-Systeme der Alien Akustikbässe werden jeweils mit einer 9 V Block-Batterie betrieben. Um die Batterie zu wechseln, öffnen Sie das Batterie-Fach wie unten gezeigt:

### **Warwick Alien:**

Das Batteriefach befindet sich oben auf der Zarge und kann einfach mit dem Fingernagel geöffnet werden. Die Batterie kann einfach eingesteckt werden, bis sie einrastet. Bitte auf die korrekte Polung achten!

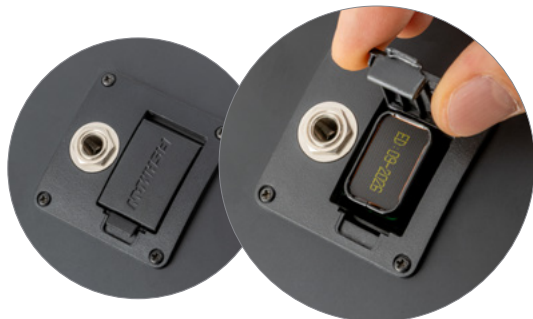


### **RockBass Alien Deluxe:**

Das Batteriefach befindet sich oben auf der Zarge und kann einfach mit dem Fingernagel geöffnet werden. Die Batterie kann einfach eingesteckt werden, bis sie einrastet. Bitte auf die korrekte Polung achten!

### **RockBass Alien Deluxe Hybrid Thinline:**

Das Batteriefach befindet sich oben auf der Zarge und kann einfach mit dem Daumen geöffnet werden. Die beiden Batterien können einfach eingesteckt werden. Bitte auf die korrekte Polung achten!



### **RockBass Alien Standard:**

Das Batteriefach befindet sich neben der Ausgangsbuchse in der Zarge und kann einfach mit dem Fingernagel geöffnet werden. Die Batterie kann einfach eingesteckt werden, bis sie einrastet. Bitte auf die korrekte Polung achten!

## 8) Warwick S-Style Security Locks

Alle Alien Bässe werden mit Warwick S-Style Security Locks geliefert. Der Warwick Alien und der RockBass Alien Deluxe sind mit einer kombinierten Gurtpin/Ausgangsbuchse ausgestattet, die nicht ersetzt werden kann. Der Security Lock Gurthalter kann nur an der Hals-Korpusverbindung angebracht werden (siehe Abbildung). Versuchen Sie nicht, den Gurthalter an der Zarge anzubringen.



Setzen Sie das Teil mit dem Außengewinde vorsichtig in das dafür vorgesehene Gurtloch ein. Achten Sie darauf, dass das Gewinde vollständig gerade sitzt, um ein leichtes Eindrehen der Mutter und eine sichere Befestigung des Gurts zu gewährleisten.

Platzieren Sie den Ring auf der Vorderseite des Gurts, sodass er das Gewindeteil stabil hält und ein Verrutschen verhindert.



Schrauben Sie die Mutter auf das Gewinde und ziehen Sie sie mit einem Schraubenschlüssel fest.

Der Standard-Endpin ist im Lieferumfang enthalten, jedoch aus Transportgründen nicht vorinstalliert.



Bringen Sie den Security Lock Gurthalter nur an der Hals-Korpus-Verbindung an, da nur hier die Schraube sicher hält. Bohren Sie mit einem 2 mm Holzbohrer vor.

Durch Ziehen des Kopfes wird das Security Lock entriegelt, sodass der Gurt schnell und sicher angebracht oder entfernt werden kann.



## 9) Garantie | Kundendienst

Warwick gewährt eine 2-jährige Garantie auf alle Musikinstrumente, welche ausserhalb Deutschlands abweichen kann. Bei defekten Instrumenten wenden Sie sich bitte an Ihren Musikfachhändler. Wir wünschen Ihnen viel Freude mit Ihrem neuen Alien Bass!

Wenn Sie noch weitere Fragen zu Ihrem Instrument haben, können Sie sich jederzeit per Mail an uns wenden: **[info@warwick.de](mailto:info@warwick.de) oder [service@warwick.de](mailto:service@warwick.de)**.

Technische Änderungen am Produkt bleiben vorbehalten. Der Hersteller behält sich das Recht vor, konstruktive oder funktionale Anpassungen ohne vorherige Ankündigung vorzunehmen.

Besuchen Sie unsere Webseite unter **[www.warwick.de](http://www.warwick.de)** für weitere Informationen, Neuigkeiten und Supportmaterialien zu Ihrem Instrument.

Ersatz- und Austauschteile sowie Pflegemittel finden Sie in unserem Webshop: **[shop.warwick.de](http://shop.warwick.de)**

Folgen Sie uns:



[facebook.com/  
officialwarwickbasses](https://facebook.com/officialwarwickbasses)



[instagram.com/  
warwickbassesofficial](https://instagram.com/warwickbassesofficial)



[youtube.com/  
@FramusWarwickOfficial](https://youtube.com/FramusWarwickOfficial)



[tiktok.com/  
@warwickbasses](https://tiktok.com/@warwickbasses)



**WARNING:**

This product can expose you to chemicals, which are known to the State of California to cause cancer and birth defects or other reproductive harm. For more information, go to: [www.p65warnings.ca.gov](http://www.p65warnings.ca.gov)



Do not throw away.  
Dispose of property.



Weee-Nr.: DE93670540

U.S.A. DISTRIBUTION

**W Music Distribution USA, Inc.** | <https://www.wmusicdistributionusa.com> | [help@wusamusic.com](mailto:help@wusamusic.com) | +1 629 202 6790

NORTH  
EUROPEAN  
DISTRIBUTION

**W Music Distribution** | <https://www.w-distribution.de/en> | [info@warwick.de](mailto:info@warwick.de) | +49 37422 555 0